



ASSOCIATION
DES EXPOSITIONS AGRICOLES
DU QUÉBEC



Quoi de Neuf?

MESSAGE DU PRÉSIDENT

Juin 2010

Volume 6, n° 3

DANS CE
NUMÉRO :

Message du président	1
Congrès 23 et 24 avril	2
Exposition thématique sur le maïs	4
Cahiers d'activités	4
Jouer avec la météo	5
Créer une page Facebook	5
Visites des expositions	6
Indicateurs de performance	6
Les caprices de Dame Nature	6
Suggestion de lecture	8

Bonjour à tous,

Et voilà c'est parti. Le Témiscamingue a lancé la saison des expositions 2010. Espérons qu'ils n'ont pas été trop importunés par la fumée mais au moins la belle température semblait au rendez-vous. Il ne reste qu'à souhaiter pareille condition favorable aux autres membres du réseau lors de la tenue de leur activité respective.

Selon les informations reçues suite au dépôt des plans d'affaires des différentes expositions la saison devrait être encore bien remplie. Il faut espérer que tout le monde sera prêt à temps car certaines expositions n'avaient pas terminé leur planification à la date prévue pour l'étude des projets alors que cette date butoir avait été déterminée l'automne dernier. Avaient-ils oublié de transférer cette date dans leur agenda 2010? Espérons qu'il s'agit d'un simple oubli et non le signe d'un malaise plus profond dans la structure organisationnelle de ces expositions. Malheureuse-

ment il n'y a jamais de fumée sans feu.

Et maintenant, il faut apporter une touche finale à la préparation de notre exposition, avoir le souci des petits détails, apporter une petite touche de finition, planifier la décoration, vérifier nos identifications, donner un dernier petit coup de balais dans les coins, ramasser ce qui traîne, ce qui est inutile et surtout nuisible aux déplacements et au regard des visiteurs. S'il faut apporter une attention à tous ces détails techniques, il importe surtout de consacrer un peu de temps à la formation du personnel qui travaillera à l'accueil des visiteurs et aux services aux exposants. Tous doivent être bien au fait de leur tâche et de l'environnement dans lequel ils évoluent. S'ils ne peuvent répondre aux interrogations du visiteur, ils doivent savoir comment et à qui les référer pour les satisfaire. Que ce soit bénévolement ou contre rémunération, ils doivent être contents d'être là,

c'est-à-dire afficher un sourire et être affables avec les visiteurs.

Enfin, encore plus qu'à notre campagne publicitaire, consacrons une grande attention à l'image que nous projetons. Il faut s'assurer que notre réputation est sans tache en surveillant ce que l'on dit de nous et en corrigeant le tir rapidement si nécessaire. Il faut également bien se positionner, ne rien promettre que l'on ne pourra pas offrir mais bien faire connaître ce qui nous distingue de toutes les autres activités. On pourra être fier et content de sa réussite selon la satisfaction de nos clients si nous livrons à nos exposants des services de qualité et à nos visiteurs une expérience enrichissante.

À tous une bonne fin de préparation et une réussite à la hauteur de vos espérances.

Romuald St-Pierre,
Président



Retour sur le congrès - 23 et 24 avril 2010

Les 23 et 24 avril derniers se tenait le congrès de l'Association des expositions agricoles du Québec. C'est plus de 80 participants provenant de 32 expositions différentes qui se sont retrouvés dans la région de Brome, exposition hôte du congrès.

Le thème du congrès « Planifions notre avenir » a mis la table pour développer le futur de nos expositions agricoles. En effet, Monique Gagné et Monique Dansereau, de la firme *OSBL Plus*, avaient pour mission d'orienter les expositions dans leur planification stratégique.

Le vendredi, les expositions ont eu la chance de se questionner sur le fonctionnement de leur exposition et ainsi établir leurs forces et faiblesses au niveau de la gestion de leur organisation. La formation s'est poursuivie le samedi matin dans deux ateliers. Le premier atelier avait pour but de développer une mission commune aux expositions. Les participants se sont mis d'accord sur la mission suivante:

Promouvoir et valoriser l'agriculture afin d'optimiser le lien avec le public, par des jugements et des activités éducatives et divertissantes.

L'autre atelier portait sur la planification stratégique sur trois (3) ans. Les participants ont saisi l'importance de planifier leurs activités à plus long terme et des outils ont été développés pour aider les membres de l'AEAQ à planifier leur futur!





Retour sur le congrès - 23 et 24 avril 2010



Administrateurs de l'AEAO 2010-2011

Le 24 avril en après-midi avait lieu l'assemblée générale annuelle. Félicitations à Madame Marie Désilets, Monsieur André Labonté et Monsieur Romuald St-Pierre qui ont tous été renommés à leur poste au sein du conseil d'administration.

Soirée du 23 Avril

L'AEAO tient aussi à remercier l'exposition de Brome pour son accueil lors du banquet le 23 avril au soir. À l'arrivée sur le site, les participants ont eu droit à un cocktail et un spectacle des *Bucherons de l'ouest*.

Lors du souper, *Paradox le Robot* nous a fait une animation très bien réussie. La soirée s'est terminée dans la danse avant que les autobus ramènent les participants à l'hôtel.



Merci à tous ceux qui ont rempli le formulaire d'appréciation du congrès

Félicitations à nos trois (3) gagnants du tirage des livres sur la planification stratégique :

Madame Francine Mucci de l'exposition Rouville
Monsieur Lucien Dumais de l'exposition de Kamouraska
Monsieur Philippe Leblanc de l'exposition d'Huntingdon

Merci à tous ceux qui ont rempli le formulaire d'appréciation, c'est un outil utile à votre association pour s'améliorer d'année en année.

**AU PLAISIR DE VOUS VOIR AU CONGRÈS
LES 29 ET 30 OCTOBRE PROCHAIN!!!**

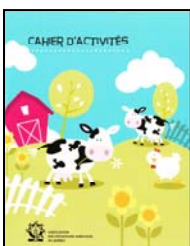
Exposition thématique sur le maïs

L'AEAO met à votre disposition une exposition thématique sur le maïs. En effet, elle est disponible sans frais pour les expositions qui en font la demande. C'est un bon outil pour compléter la programmation éducative de votre exposition. Est-ce que vous saviez que l'on fabrique du café soluble, des culots de bougie, des cosmétiques et du mélange à gâteau à partir de maïs...

Voici quelques exemples des affiches que l'exposition présente:



Les cahiers d'activités



Il est encore temps de faire votre commande de cahiers d'activités si ce n'est déjà fait. Au coût de 0,25 \$ par cahier, c'est un bon outil pour divertir les petits qui se présenteront à votre exposition.

Pour information sur l'exposition sur le maïs ou encore sur les cahiers d'activités, contactez Marie-Eve Dumont au 418-527-1196 ou encore le mdumont@expoduquebec.com

Jouer avec la météo!!!

Voici un petit texte trouvé sur le site de Festival et événement... Il est intéressant de jouer avec les mots pour mousser la participation à votre expositions...

Prévisions météo négatives

Les médias ont tendance à présenter les prévisions de la météo de manière dramatique en insistant davantage sur les aspects négatifs. Les conséquences sont telles que nous devons parfois rappeler à nos clients et nos visiteurs que les prévisions météorologiques ne sont pas toujours garantes de la température qu'il fera réellement. Donc le message à passer est : « 30 % de probabilité de mauvais temps... C'est 70 % de beau temps assuré! ». Pour lutter contre les conséquences néfastes des prévisions météo négatives, alarmistes et parfois erronées, voici un outil développé par Québecvacances.com. Les images seront disponible sur le site de l'AEAQ, dans la zone des membres...

30% de probabilité de mauvais temps...
C'est 70% de beau temps assuré!
Pourquoi s'empêcher de sortir?
Québecvacances.com

30% de probabilité de mauvais temps...
C'est 70% de beau temps assuré!
Alors pourquoi s'empêcher de sortir!
Québecvacances.com
Agent officiel du beau temps!

Créer une page fans sur Facebook

Avec 400 millions d'utilisateurs, Facebook est un outil important qui permet de multiplier les contacts quotidiens avec ses clients. Pour créer une page fans, vous devez respecter de nombreuses règles. Le Réseau de veille en tourisme a préparé une analyse qui en présente quelques-unes, tout en fournissant des conseils pour optimiser cette page fans dans les moteurs de recherche et la promouvoir auprès des internautes. Info : <http://veilletourisme.ca/2010/02/25/guide-pratique-pour-creer-votre-page-fans-facebook/>

Devenez branché!!!

Les visites des expositions vont commencer



Et voilà, avec l'exposition du Témiscamingue la dernière fin de semaine de mai, la saison des expositions est bel et bien lancée. La directrice générale de l'AEAO commencera les visites des différentes expositions et je vous rappelle que seulement celles qui n'ont pas été visitées l'an dernier le seront cette année.

Suite à la visite, une évaluation vous sera remise avec les forces et les faiblesses de votre organisation et des solutions pour améliorer le tout. Je vous invite à demander à un ami de compléter le formulaire ou encore de le faire vous-même, vous pourriez découvrir des informations intéressantes. Le formulaire se trouve sur le site Internet de l'AEAO dans la zone des membres.

Bonne chance à tous pour vos événements et au plaisir de se voir dans une des expositions!

Nouvelle grille d'indicateur de performance

Une nouvelle grille d'indicateurs de performance a été mise sur pied par votre association en collaboration avec le MAPAQ. Prenez note qu'elle sera à remplir et à remettre en même temps que le rapport d'activités, à la fin de la saison des expositions.

Le formulaire sera intégré au modèle de rapport d'activités et disponible sur Internet dans la zone des membres.

J'en profite pour vous rappeler que si vous rédigez votre rapport d'activités le plus tôt possible, mieux ce sera. La paperasse sera dernière vous et vous aurez beaucoup moins de recherche à faire. De plus, le résumé des événements sera beaucoup plus frais à votre mémoire...

Les caprices de Dame Nature

Vous savez comme moi qu'en tant que planificateur d'événements, il est essentiel d'analyser et d'évaluer de multiples facteurs et variables lors de la mise sur pied d'un événement; l'éclairage, le son, le décor, les repas, le transport,

etc. Si, en plus, votre événement se déroule en plein air certains facteurs viendront s'ajouter à ceux habituellement considérés soient; le vent, la pluie, la température et les équipements supplémentaires. Comme 4 de ces 5 facteurs

sont imprévisibles et incontrôlables, il est essentiel d'évaluer l'impact qu'ils pourraient avoir sur votre événement et de prévoir des plans B lors de votre planification.

Suite page 7...



Les caprices de Dame Nature (suite...)



Le vent

Si de forts vents sont prévus, il faut penser à bien ancrer toutes les pièces d'affichage qui se retrouveront à l'extérieur (banderoles, affiche de remerciements aux commanditaires, panneaux de direction, etc.) afin qu'ils ne soient pas emportés par le vent. Prévoyez des supports résistants (des poteaux de bois ou de métal plantés dans le sol, des bases contenant du sable, etc.) selon l'endroit où ces affiches seront installées. Il peut être nécessaire de solidifier vos pièces sur leur support à l'aide de ruban adhésif, de tie-wrap ou de clous afin d'éviter qu'ils ne glissent d'un côté ou de l'autre ou pire, se retrouvent au sol. Si un repas à l'extérieur est prévu, assurez-vous qu'il n'y ait pas trop de vent afin que les participants puissent manger sans se soucier de l'assiette, des serviettes de papier ou des verres qui s'envolent ou que des débris se retrouvent dans leurs assiettes. Si la journée est trop venteuse, considérez la location d'une tente fermée ou l'utilisation d'une salle intérieure afin de pouvoir y servir le repas.

La pluie



La pluie n'est malheureusement pas une grande amie des organisateurs d'événements, car c'est une variable qui peut mettre en péril vos activités. Il est très important d'indiquer à

vos invités comment ils seront informés si des changements doivent être apportés au programme de l'événement – par exemple, l'événement aura-t-il toujours lieu, sera-t-il annulé ou remis à une date ultérieure. Une des options est d'utiliser un site web (ou un groupe sur Facebook) où vous pourrez diffuser cette information. Une autre option serait d'indiquer ces informations sur la programmation (remis en cas de pluie) ou de créer un message vocale sur une ligne 1-800 ou une boîte vocale attirée. Un courriel peut également être envoyé à vos invités si vous leur avez demandé leur adresse de courriel au préalable. L'essentiel est que l'information puisse être transmise du comité organisateur aux participants et que ces derniers sachent comment ils seront informés ou où trouver l'information. Si l'événement a lieu beau temps, mauvais temps, il est prudent de prévoir la location de tentes afin de protéger les participants de la pluie.



La température

Si la température annoncée est très froide, prévoyez offrir aux participants des cafés, du chocolat chaud ou des soupes afin de leur permettre de se réchauffer. Si, au contraire, la température annoncée est très

chaude, prévoyez des bouteilles d'eau froide, des jus, des « popsicles » afin que vos invités puissent se désaltérer et se rafraîchir tout au long de la journée. Vous pouvez également louer des parasols et des ventilateurs.

Finalement

Pour tout événement extérieur, n'oubliez pas d'évaluer la nécessité de louer les équipements suivants : toilettes portatives, guichets automatiques, clôtures, estrades, électricité, génératrice arrivée et renvoi d'eau, tables, chaises, faux plancher de bois, poubelles, etc.

Quelques jours avant et la veille de votre événement, vérifiez les prévisions météorologiques et revalidez le déroulement de l'événement avec votre équipe et les fournisseurs selon la température annoncée. Il sera alors peut être nécessaire d'utiliser votre plan B!



écrit par Guideevenement à 22:07 | dans:
Planification
<http://www.lesblogues.com/guideevenement/24630/>

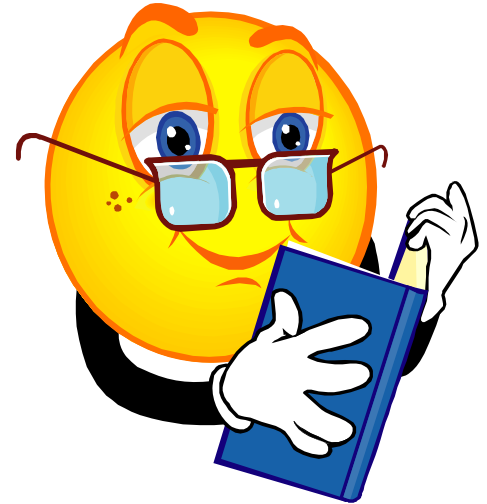


Suggestion de lecture

Faites un saut dans la boîte à outils du Conseil québécois des ressources humaines en tourisme au www.coffreaoutils.com

Le coffre à outils rassemble des références **pratiques, concrètes, utiles** et **simples d'utilisation** qui visent toutes les fonctions de gestion de l'entreprise (direction générale, ressources humaines, marketing et communication, finance et comptabilité, opérations, responsabilité sociale et législation).

Les outils qui y sont recensés s'adaptent aux petites et moyennes entreprises de l'industrie touristique et prennent la forme de grilles, de listes de vérification, d'outils de diagnostic, de manuels d'auto-apprentissage ou de sites Web d'information générale.



Je suis certaine que vous trouverez un article ou un outil qui pourra vous convenir!

Bonne lecture!

La prochaine édition de Quoi de Neuf? devrait être publiée au cours du mois de septembre 2010.

Si vous avez des suggestions, des sujets à partager, ou si vous croyez que certaines formations seraient nécessaires, n'hésitez pas à nous communiquer vos commentaires!

D'ici là, visitez régulièrement le site WEB de l'Association pour les derniers développements !

Retrouvez-nous sur le web !

www.expoduquebec.com



ASSOCIATION
DES EXPOSITIONS AGRICOLES
DU QUÉBEC

Bureau 22A
1175, boul. Charest Ouest
Québec (Québec) G1N 2C9

Téléphone et télécopieur :
418-527-1196
Courriel: info@expoduquebec.com